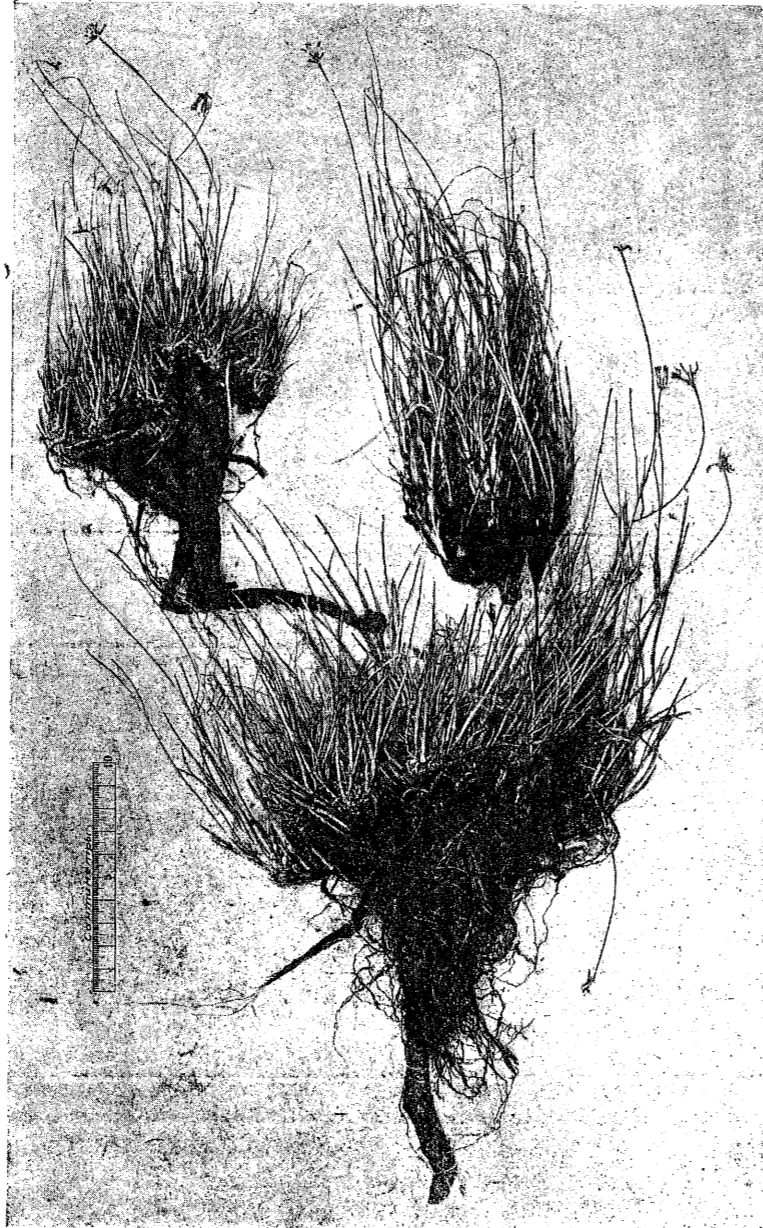


плоские, 3-нервные, никогда не бывают черешковыми, отогнутые, по краю хрящеватые; прикорневые, сидящие на влагалищах, сильно отогнутые, голые, почти равные половине стебля или длиннее; стеблевые сближенные ниже середины и у основания стебля, постепенно уменьшающиеся и укороченные. Корзинки мелкие, обратно-конические,



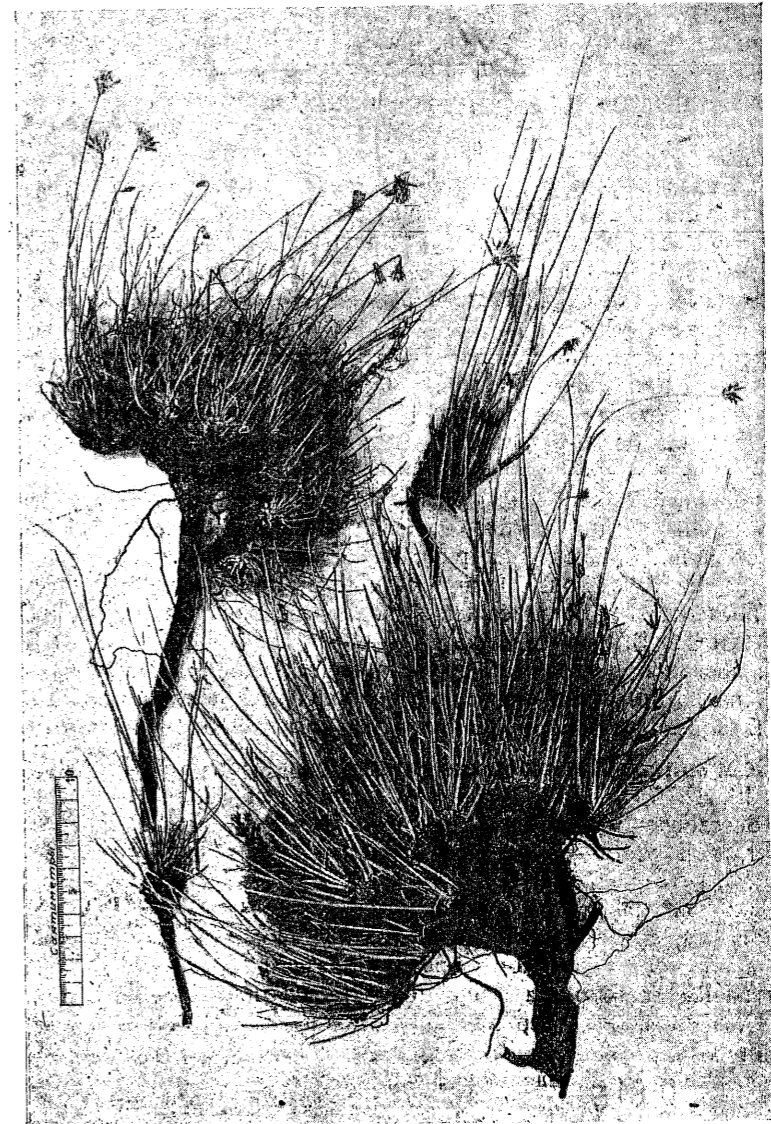
Phot. 1. *Scorzonera rigida* Auch.

малоцветковые. Обертки зеленые с седоватым войлочком с малочисленными листочками; наружные—треугольно-яйцевидные, острые, прижатые или оттопыренные; внутренние—яйцевидно-ланцетные значительно шире и длиннее первых, увеличивающиеся в размерах без переходов. Язычковые цветы желтые, на $\frac{1}{8}$ длиннее обертки. Семянки (чрезвычайно молодые) гладкие, полосатые, хохолок шероховатый, красновато-серый, превышающий их по длине.

Armenia turcica: Wan ad rupes jugi Warack regionis alpinae 3 160 m supra mare VI 1899, leg. A. Kronenburg (exs. n° 130), non vidi.

Измерения: Корневище наверху в диаметре равно 1 см, стебли с корзинкой 12—16 см, нижние листья $100 \times 2,2$ мм, верхние стеблевые 15×1 мм, корзинки с цветами 15 мм длины, у основания 4,5, наверху 9 мм ширины.

По своему облику *S. multiceps* помещается очень легко в группу, означенную Буассье как *Pulvinares*, виды которой отличаются наличием густых дернин, стеблями



Phot. 2. *Scorzonera rigida* Auch.

в виде стрелок и часто также короткими и узкими листьями. Только *S. rigida* Auch. и *S. filifolia* Boiss. между ними длиннолистные и обладают одно- и двухлиственными стрелками. Из этих двух видов первая (т. е. *Scorzonera rigida*) у корневой шейки весьма густо чешуйчатая, но без шерсти (? С. Л.), ее стебли иногда выше основания вильчато-разветвленные, цвета морской воды, тупые, обертка с отстоящими курчавыми волосками; с рыхлыми листочками, тогда как у var. alpina (var. glabrescens Boiss.? С. Л.) она голая*.

S. filifolia имеет густо косматые шейки корневища, но восходящие (не торчащие, прямостоячие) стрелки, линейно-нитевидные прикорневые листья и 1 — щетинистых стеблевых листа, а также другую обертку. Среди группы, означенно Буассье как *Foliosae*, *S. multiceps* Freun вообще не имеет близких родственников, так что ее можно также присоединить к *Pulvinares* и без познания достаточно хорошо развитых семян.

8. *Scorzonera pygmaea* Sibth. et Sm. Fl. Graec. VIII, 1833, p. 61.—Boiss. Fl. orient. III, 1875, p. 773. — *Scorzonera incana* Fisch. (nomen in herb.).

Icon.: conf. Sibth. et Sm., op. cit. tab. 783; tab. nostra № 11.

Прижато седовато-опушенный многолетник с многоглавым корневищем, каудексы плотно прилегают друг к другу и образуют плотную подушковидную дернину, корневая шейка каждого каудекса плотно одета остатками влагалищ, совнутри лишенными шерсти. Стебли в виде стрелок, 4—7 см длины, однокорзинчатые равные или вдвое превышающие прикорневые листья, твердые, слегка изогнутые голые или с одиночными нитевидно-чешуйчатыми листочками. Прикорневые листья образуют распластанную розетку на верхушке каудекса, линейные или линейно-ланцетные, (0,5) 1—3 см длины и 2—3 мм ширины, заостренные или туповато-заостренные, у основания расширенные во влагалище. Корзинки малые, обратно-конические 1—1,5 см длины, обертка прижато опушенная, часто с примесью бурых или черных волосков, листочки ее по краю узко-перепончатые, иногда красновато окрашенные; наружные листочки мелкие, треугольные, заостренные; внутренние—в 2—2,5 раза длиннее наружных, ланцетные, заостренные. Семянки короткие 6—7 мм длины, остро-ребристые, гладкие, хохолок рыжевато-красный, длиннее семянки, щетинки внизу перистые, сверху зазубренные, шероховатые. Язычковые цветы желтые, наружные извне красноватые, в сушке краснеющие.

Изученные экземпляры: 1) Ex Olympo Sibthorp ex herbario Pallasii (herb. Fischeri) sub nom. *S. incana* (cotypus); 2) In saxosis alpin. Olympi bith., 19/VIII 1830 Clementi; 3) In rupestribus Olympi cacuminis 1842; E. Boissier; 4) окрестности Бруссы, восхождение на Вифинский Олимп, альпийская область, 25/VII 1912 № 118, 84 и 47, Б. А. Федченко.

Вид, прекрасно отличимый своим обликом, наличием многочисленных каудексов, часть из которых выпускает на своей верхушке розетки распластных листьев и ареалом. Эндем греческого Олимпа и Вифинского Олимпа (Малая Азия).

9. *Scorzonera Mackmeliana* Boiss. Diagn., Ser. 1, № 11, 1849, p. 44.—Ej. Fl. orientalis, III, 1875, p. 773—774.—Post E. Flora of Syria, Palestine and Sinai, 1896, p. 494.—*Scorzonera tomentosa* L. γ *linearis* DC. Prodrömus, VII, 1838, p. 123 (apud cl. Boissier, non vidi).—*Scorzonera scoparia* Boiss. et Ky. in Sched. Ky., 1855 (non vidi).

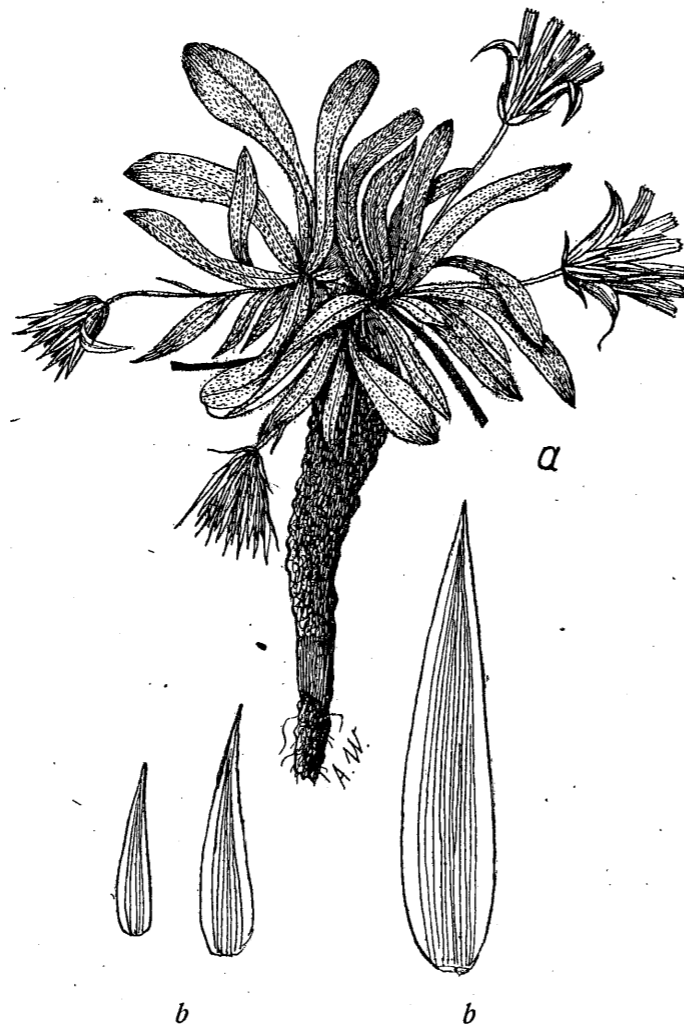
Icon.: conf. tab. nostra № 12.

Седоватый, прижато-опушенный низкий многолетник с толстым деревянистым вертикальным многоглавым корневищем, образует густую подушковидную дернину. Корневая шейка густо одета чешуями. Стебли приземистые в виде стрелок (1,7) 2,5—5 (7,5) см длины, твердые, однокорзинчатые или двухкорзинчатые с несколькими мелкими нитевидно-чешуевидными листочками, старые стебли остающиеся, слегка колючие. Листья твердые, седоватые, прижато-опушенные; прикорневые коротко линейные или тупо-ланцетные, часто почти лопатчатые, тупые, плоские или слегка вдоль сложенные, по краю плоские или слегка курчавые, (1,5) 2—3 см длины и 3—7 мм ширины, стеблевые листья в количестве 1—2 (4) нитевидно-чешуевидные. Корзинки мелкие, обратно-конические, 1,2—1,6 см длины и 5—6 мм ширины. Обертка прижато седовато-опушенная, листочки ее прямо расходящиеся; наружные—треугольные, вытянутые, заостренные; внутренние—ланцетные, заостренные, по краю слегка пленчатые. Язычковые цветы желтые, наружные извне красноватые, на $\frac{1}{4}$ длиннее обертки. Семянки гладкие, короткие, ребристые, хохолок красновато-бурый, внизу перистый, наверху зазубренный, превышающий ее по длине.

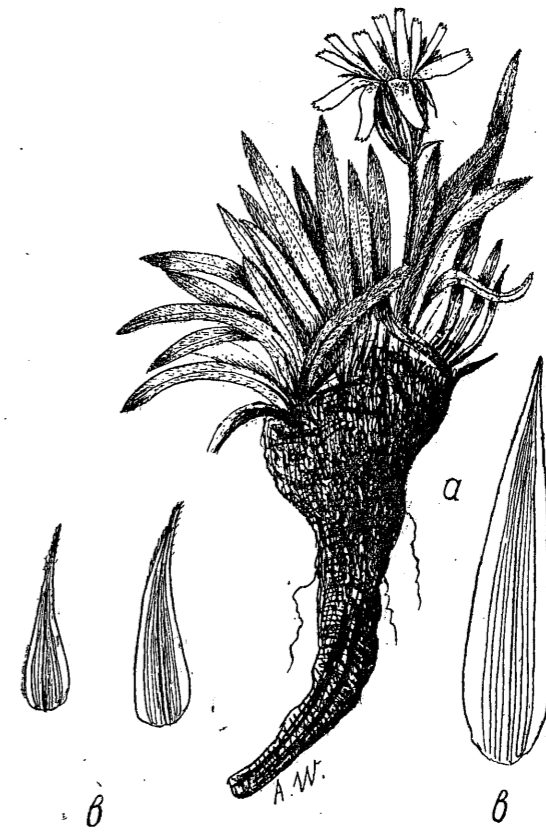
Изученные экземпляры: 1) Th. Kotschy. Iter Syriacum, 1855, In Libano ad Bscherre et circa Cedretum versus jugum summum Libani alt. 6000 ped., 30/V



Tab. 11. *Scorzonera pygmaea* Sibth. et Sm. a—b) habitus ($\frac{3}{4}$); c) achenum ($\times 2$); d) involucri phylla (увеличены).



Tab. 12. *Scorzonera Mackmeliana* Boiss. a) habitus ($\frac{1}{1}$)
b) involucri phylla (значительно увеличены).



Tab. 13. *Scorzonera sericea* Auch. a) habitus ($\frac{1}{1}$); b) involucri phylla (значительно увеличены).